

MASTHUGGS

Bostadsrättsföreningen Masthugget

Nytt

3/98



Redaktionen

Det finns välmenande och alls icke ondskefulla människor, medlemmar i vår föreningar, som i de bästa av alla avsikter försöker få oss övertygade om sopspannspluralismens välsignelser.

Piska Redaktionen om den har fel, men en liten gnagande aning säger den att om man skärskådade dessa propagandister, så återfinns 19 av 20 av dem inom kategorin högre tjänstemän, med viss övervikt åt kommunalt förvaltningshåll.

Samma isande aning meddelar, att det nog är ganska svårt att inom denna skara hitta någon ensamstående småbarnsmamma med arbete inom industrin eller handels.

Vi tror helt enkelt inte dessa välmenande folkuppfostrare fattar villkoren för människor som redan idag har svårt att hinna med tvätt, städning, inhandling, matlagning och (i bästa fall) umgänge med barnen.

Redaktionen kan dock tänka sig delta i en kortare sorteringskampanj, under förutsättning att vi alla i god demokratisk ordning kör våra sorterade sopor och vråker ut dem framför portarna på de företag som producerat förpackningarna ifråga. Men den är inte heller omöjlig i själva skitsaksfrågan:

Visst, gärna sopsortering, men först en rejäl sex timmarsdag!

Styrelsen

Vår förening har fått nya stadgar

Varje hushåll i vår förening har nyligen fått en informationspärm. Pärmerna syftar till att bli ett levande uppslagsverk för information som rör vår förening, Bostadsrättsföreningen Masthugget. Jag vill be Er att titta lite extra nu under fliken "Stadgar"!

Det kan möjligen verka lite torrt och dammigt, men jag försäkrar Dig att tiden är väl använd.

Förtroendet med de regler som vi samverkar under i föreningen stärker Vikänslan och ökar Dina möjligheter att bidra till en stark och levande förening.

Som medlem i föreningen äger Du inte bara en bostadsrätt utan genom medlemskapet är Du också delägare i ett företag, Brf Masthugget som har ca 60 miljoner i omsättning och ett femtontal anställda.

För varje medlem är det betydelsefullt att känna till det som rör medlemskapet och överlåtelse av en bostadsrätt, §§ 7-11 handlar om detta! Tänk på att om överlåtelsedokumentet inte uppfyller kravet på tydlighet eller att köparen vägras medlemskap i föreningen kan överlåtelsen bli ogiltig.

Principerna för föreningens ledning behandlas av §§ 15-29. Valbar till föreningens styrelse är medlem i föreningen och personer som tillhör medlems familjehushåll.

Tänk efter; känner Du någon som skulle vara beredd att engagera sig i föreningens arbete, gärna ung! Informera valberedningen! Gå på föreningsstämman och föreslå personen även om han/hon inte är med bland valberedningens förslag!

Deltagandet på föreningsstämman är mycket viktigt. Man behöver inte vara specialist på vare sig ekonomi eller föreningsteknik. Sunt förnuft och en positiv känsla i före-

ningen är det som skapar en bra framtid.

Föreningsstämman är vårt högsta beslutande organ och avgör suveränt vem som ska bli företrädare för medlemmarna som föreningens styrelse. Nästa stämma hålls den 24 och 26 november i Masthuggets Hus.

Under § 30 och framåt i stadgarna behandlas medlemmens rättigheter och skyldigheter.

Låt mig endast peka på ett förhållande som kanske inte är så lätt att läsa sig till: Föreningen har numera skyldighet att meddela andra panträttshavare i bostadsrätten (till exempel banker/låneinstitut) om medlemmen inte har betalat sina avgifter till föreningen.

Förhållandet till vår intresseorganisation Riksbyggen behandlas också i stadgarna. Det är viktigt att betona att Riksbyggen inte har något som helst ägande i föreningen utan att det är vi som är delägare i Riksbyggen.

Genom Riksbyggen samarbetar vi med ett stort antal andra bostadsrättsföreningar, och förtroendevalda kan delta i kurser och konferenser som rör vår verksamhet.

Jag hoppas att det ska vara lätt att läsa och förstå våra nya stadgar!

GUNNAR ERIKSSON

P.S. Den lagstiftning som närmast styr vår verksamhet och som stadgarna är baserade på är Bostadsrättslagen och lagen om ekonomiska föreningar. För Er som använder internet så finns dessa lagar lätt tillgängliga på <http://rixlex.riksdagen.se/>, om inte så hjälper biblioteken till.

INTERNET I VÅRA



POSTMODEMISM – ÄR
DET SAMMA SAK SOM
MAIL VIA KABEL?
HÅKAN CARLSSON TAR
EMOT ETT AV DE FÖRSTA
KABELMODEMEN FRÅN
CISSI PÅ EXPEDITIONEN.



Så var det äntligen dags för BRF Masthugget att bli kollektiv medlem av den intergalaktiska gemenskapen ute i sajberspejs. Allt kablage fram till lägenheterna sitter på plats och Netmaster AB från Västerås har installerat vår huvudcentral. Och kabelmodemen som ska stå mellan tv-uttaget och datorn finns att hämta ut på förvaltningsexpeditionen för de runt 250 bostadsrättsinnehavare som tecknat sig för abonnemang.

Sista veckan i augusti var företaget Netmaster från Västerås här och installerade huvudcentralen i en strategiskt belägen lokal i området.

Huvudcentralen består av en mängd imponerande datakraft i form av hårdvara – stryktåliga datorer för server och backup, avbrottsfri kraftaggregat (om åska eller annat elände skulle drabba servern), en router som styr trafiken och en så kallad brandvägg som ska skydda oss mot illasinnat dataintrång – och mjukvara, i form av serverprogram för HTTP, POP3, FTP

med mera. Just när vi trodde att vi lärt oss de nya förkortningarna och akronymerna, som HTML och modem, som krävdes av oss för att delta i det sköna digitala livet kommer alltså nya.

Ge inte upp

Men ge inte upp. I Masthuggsnytt kommer vi fortlöpande att informera om vad sakerna står för, och redan i detta nummer finns en ordförklaringslista.



Foto: Ingemar Härd

DEN HÄR MANNEN HETER JARMO KÖKKÖ OCH ÄR KABEL-MODEMEXPERT. HAN ÄR EN AV DEM SOM KOMMER ATT SKÖTA ÖVERVAKNINGEN FRÅN NETMASTER I VÄSTERÅS.

Netmaster är alltså det företag som står för den datatekniska lösningen med Internet via kablarna och de har 10 års erfarenhet av kabelmodemlösningar. Så troligen har vi hamnat i goda händer. Däremot kan de inte göra något åt själva kablarna om det är där fel kommer att uppstå. Det garantiätagandet står istället ett företag som heter AT för.

Och teoretiskt kan sådana fel förstås uppstå. Våra kabelmodem är ihopkopplade i ett så kallat bussnät, i en serie eller kedja efter varandra, och i likhet med talesättet är inte denna kedja starkare än sin svagaste länk. För vår del innebär detta att om det blir ett kabelbrott i en lägenhet på bottenplanet, så kommer ingen av lägenheterna ovanför i samma uppgång att kunna använda sin Internetuppkoppling.

Ingen trängsel i kabeln

Internettrafiken går alltså i samma kabel som tv-signalerna. Detta är möjligt tack vare att de båda anlitar olika frekvenser. Det är alltså ungefär samma förhållanden som gäller för radiomottagning – P4 Radio Göteborg ta emot på FM-bandets frekvens 101,9 medan rikskanalen P3 nås på frekvensen 99,45.

Frekvensen (bandbredden) vi förfogar över är 24 Mhz ut och 314 Mhz in. Denna är god nog för att transportera våra data bortemot 23 mil utan störningar så vi har ganska god marginal...

FAKTARUTA

Fri telefonsupport finns för dem som tecknat abonnemang och det kostar bara ett lokalsamtal:

ring 18 09 28 så svarar Netmaster.

De svarar även på epost:

support@netmaster.se

E-post till alla

Varje medlem – och hyresgäst – som tecknar sig för Internetabonnemang hos föreningen får egen unik epostadress till varje familjemedlem och dessutom egen hemsida på föreningens server. Den senare får man dock tillverka själv... Det lär finnas gott om plats, nuvarande hårdisk är på 8 gigabyte, så varje användare får tills vidare förfoga över 10 megabyte hårddiskutrymme på webbservern. Det låter mycket –

och är mycket – men om man börjar lägga ut sina hemvideos på nätet slukas ens tilldelade utrymme av några få minuter video. Men det finns lösningar på sådant också och vi återkommer naturligtvis med nödvändig information i Masthuggsnytt.

Det blir naturligtvis mycket teknisk jargong när ett, för det trots allt största flertalet, nytt medium introduceras. Jag menar; de flesta av oss har ännu inte lärt oss hur vi ska programmera videon med den där konstiga streckkoden – eller ens ställa in klockan.

Hjälp finnes

Men till skillnad från videon så finns det gott om kompetens inom området som ställts till förfogande för att vi ska kunna komma igenom initieringsfasen.

Noggranna instruktioner hur man installerar

nätverkskort, ansluter modemmet till datorn och hur man gör de olika inställningarna i datorn finns på expeditionen, att hämtas samtidigt med kabelmodemet.

Dessa instruktioner har

tagits fram av föreningens egen IT-grupp med Håkan Carlsson i spetsen. Det är alltså i första hand dessa anvisningar man ska läsa noga innan man kontaktar expeditionen med frågor.

Och tycker man inte att man begriper instruktionerna finns fri supporttjänst som föreningen inhandlat från Netmaster. För mer info angående denna, se särskild faktaruta.

R-konsoler, FTP och nätverksspel

Naturligtvis kommer det att ta tid innan den här nya tekniken "sätter sig" hos oss. Och det är lika naturligt att 1800 boende kommer att ha olika förväntningar och önskemål när det gäller Internetförbindelsen. Det är då viktigt att komma ihåg att lika lite som att alla kan parkera med sin bil framför porten i området, lika lite kan vår Internetförbindelse ställas vidöppen. Den gemensamma nyttan och trevna-

den måste ha förtur och vi måste ha förståelse för att olika Internetjänster kanske inte kan öppnas eller utnyttjas genast. Styrelsen, som ju har det övergripande ansvaret för den här frågan, liksom för allt annat som rör vårt boende, får ges tid att utvärdera behoven.

Är du normal

"Normala" användare kommer inte att sakna dessa specialtjänster; de rör användare med nätverkskunskap en bra bit över genomsnittet. Till den här kategorin kan faktiskt även räknas våra barn, som oftast har en överlägsen kunskap om datorer. För deras del kanske intresset gäller nätverksspel, vilket också går lite utanpå grundtjänsterna.

För att styrelsen ska kunna ta ställning till sådana här frågor vore det bra om det kom till dess kännedom om vilka spel som är intressanta: Quake, Warcraft, Myth etc. I anslutning till artikeln finns en sådan intresseanmälan att fylla i.

För normalanvändaren är det som sagt redan fritt fram att surfa, skicka mejl, tjatta och Ajsikjoa (ICQ). Inom inte alltför avlägsen framtid kan vi börja lägga upp våra personliga hemsidor på servern. Och längre bort i den dimmiga framtiden kan vi med några enkla musklick kolla om tvättstugan är ledig för en paniktvätt. Visst är det bra med Internet och Intranet.

INGEMAR HÄRD

EN DEL AV VÅR UTRUSTNING I HUVUDCENTRALEN. I STÄLLNINGEN TILL VÄNSTER SER VI UNDER BILDSKÄRMEN TVÅ STYCKEN IDENTISKA DELL-DATORER. I DEN ENA FINNS VÅR WEB- OCH MAILSERVER, DEN ANDRA HYSER DEN KRAFTFULLA BRANDVÄGGEN AV FABRIKATET RAPTOR.

TILL HÖGER STÅR LÄNGST NER UPS-MASKINEN, SOM FÖRSÖRJR ANLÄGGNINGEN MED BATTERIKRAFT VID STRÖMVBROTT. OVANPÅ DENNA SITTER LCE, EN S K TRANSLATOR SOM VÄNDER RETURKANALEN FRÅN MODEM UTE I NÄTET TILL EN FRAMKANAL SOM MODEMEN KAN LYSSNA PÅ. SAMT TVÅ GGR REF. NOD SOM ÄR ETT VANLIGT MODEM MEN SOM HAR FÅTT TILL UPPGIFT ATT VARA TAKTHÅLLARE — KLOCKA — I KANALEN.

OVANPÅ DENNA STÅR EN TANGENTBORDS, MUS OCH SKÄRM SWITCH. DENNA ÄR TILL FÖR ATT SYSTEMADMINISTRATÖREN SKA KUNNA VÄXLA MELLAN OLIKA TILLÄMPNINGAR.

INTRESSEANMÄLAN

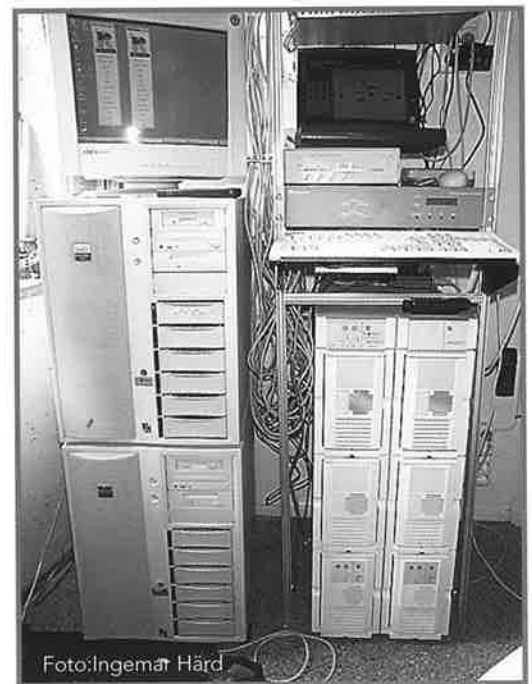
För att tjänster ska kunna utföras över Internet krävs att vår brandvägg konfigureras (ställs in) för detta. Tjänsterna går över något som kallas *portar* och använder sig av *protokoll* för detta (se ordlista på nästa uppslag). Ju fler tjänster som öppnas, desto större säkerhetsrisker innebär detta. Det blir också mer administration. Du som vill använda din Internetuppkoppling till något som **det** ännu inte finns **stöd** för ombeds därför anmäla ditt intresse för detta på den **här talongen**, så får styrelsen tillsammans med Netmaster ta ställning till begäran.

För närvarande finns stöd för följande protokoll:
FTP, HTTP, ICQ, IP, IRC, POP, SMTP, TCP, TELNET

Namn Lägenhetsnummer

Jag vill att följande Internetjänst öppnas (här kan du även fylla i om det är något särskilt spel du vill kunna spela över Internet)

.....
.....
.....
.....
.....
.....
.....
.....



SVÅRA ORD OCH FÖR- KORTNING- AR

Användarnamn

För vår del blir det initialer+lägenhetsnummer. Det behöver inte vara ens initialer – så har t ex artikelförfattaren för att kunna sprida lite självironisk glädje i sina kontakter med den engelskspråkiga världen valt användarnamnet bad151.

Användarkonto

Det kan vara lite snårigt att skilja på de olika inställningarna, men när man väl skrivit in dem i sina olika webb-program behöver man inte tänka på dem mer (glöm dock inte att anteckna dem även med papper och penna – hårddiskar kan krascha...). Hur som helst är användarkontot användarnamnet + serveradress. Hela användarkontot för t ex artikelförfattaren lyder då:

bad151@mail.brfmashugget.se

Obs! Ovanstående är inte en epostadress, utan just ett konto. Jämför med ett bankkonto: Mailservern är banken där dina elektroniska brev förvaras på ditt konto tills du hämtar ut dem. Se även Epostadress!

Bandbredd

Bandbredd, överföringshastighet eller helt enkelt hur mycket information som det går att skicka via en telekabel. Bandbredd mäts i Kbps eller Mbps, Kilobits- eller Megabits per sekund (se även Bps).

Bit

(pluralis; bits eller bitar) är den minsta möjliga informationsmängd en dator kan hantera, En bit kan anta värdet 1 eller 0 (se även byte).

Bps

Bps betyder bitar per sekund och är mått på överföringshastigheten i till exempel ett modem eller en telekabel. Kbps står för kilobits per sekund (1.000 bitar per sekund), Mbps står följaktligen för megabits per sekund (1.000.000 bitar per sekund).

Byte

Byte är en grupp om åtta bitar och är den mängd som går åt för att sätta samman en bokstav.

Domän

Varje dator på Internet har en unik adress. Adressen består av domännamn och toppdomännamn, Namnet på en domän är ofta synonymt med värddatorns adress.

Epostadress

För att skicka och ta emot elektroniska brev via Internet måste man ha en giltig sådan adress. I BRF Mashugget ser adresserna ut som användarkontot minus ordet "mail". En viktig sak till: I adressen ska det vara en punkt mellan initialerna och lägenhetsnumret. Artikelförfattarens adress ser sålunda ut så här: bad.151@brfmashugget.se
Se även Användarnamn

Fast förbindelse

Istället för att ringa upp via modem är din dator kopplad direkt till Internet. En fast förbindelse är snabb och dyr. Kallas ibland för leasad lina. Det är vad vi förfogar över i föreningen.

FTP

(File Transfer Protocol) möjliggör överföring (kopiering) av filer mellan datorer på Internet. Vanligt program för detta är WS-FTP på PC och Fetch på Mac.

Gateway

Ungefär samma som Router. Se detta ord.

HTML

(Hyper Text Markup Language) är det språk som sidor på World Wide Web (WWW) skrivs i. Det är HTML som gör att du kan klicka i dokument ("hemsidor") i WWW och bli förflyttad till ett annat dokument.

HTTP

(Hyper Text Transfer Protocol) möjliggör överföring av HTML-dokument (jämför ftp) mellan datorer på Internet.

IP

IP är det protokoll, det vill säga det språk, alla datorer på Internet talar. IP brukar ofta stå ihop med TCP (TCP/IP). IP ser till att ditt epostbrev skickas ut på Internet och att de kommer fram till rätt adress. Utan IP inget Internet.

IP-adress

Datorer kopplade till Internet har en egen unik IP-adress, till exempel 172.22.7.254. Det angivna numret går till vår så kallade namnserver, brfmashugget.se. (Se även Domän.)

Mime

Mime är en standard för teckenhantering

som bland annat klarar av att överföra bokstaver som inte ingår i vanlig Ascii, till exempel å, ä och ö.

Modem

Den lilla lådan som kopplar din dator till telefonnätet. Modemet översätter det som skickas från datorn så att det kan passera via en vanlig telefonlinje. Beteckningen kommer från engelskans *Modulate/demodulate*, vilket alltså är vad modemmet gör när den översätter databitar till tonsignaler över telefonnätet.

POP

(Post Office Protocol) Ett sätt att hämta e-post från en extern server: du laddar ned alla dina e-brev till din egen dator och raderar den från servern. Ett annat sätt att hantera e-post är att breven ligger kvar på servern, med fördelen att du kan gå in från vilken dator som helst och läsa all din post.

Protokoll

Språk för kommunikation mellan datorer. Se även IP, POP, HTTP, FTP, TELNET, TCP.

Router

Ordet kan översättas med "vägvisare", och detta är vad routerna gör, visar vägen till andra ställen på Internet. Man kan se den som ett slags motsvarighet till en AXE-station, där Internets "riktnummer", dvs ip-adresserna till andra servrar förvaras.

Server

Server betyder i Internetsammanhang en värddator, med andra ord en specifik dator som är ansluten till Internet och har en IP-adress.

TCP

(Transmission Control Protocol) TCP är ett protokoll, det vill säga ett språk, som hör ihop med IP. TCP delar upp det du skickar över Internet i paket och numrerar och adresserar dem. När paketen kommer fram till mottagaren sätter TCP ihop paketen i rätt ordning så att mottagaren får vad som skickades.

Telnet

Tillåter dig att koppla upp dig mot andra värddatorer än din egen. Används bland

annat för att söka bland och beställa böcker på Göteborgs universitetsbibliotek. Telnet är ett eget protokoll, som TCP/IP, men även det program som använder protokollet ifråga brukar kallas Telnet.

Unix

Unix är ett operativsystem. De flesta värddatorer på Internet använder Unix.

Webläsare

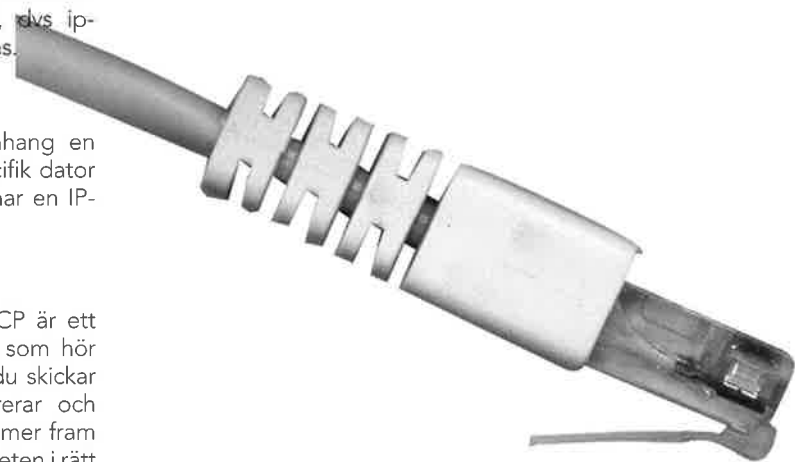
(browser) Datorprogram som låter dig titta på HTML-kodade sidor på World Wide Web. Exempel: Netscapes Navigator och Microsofts Internet Explorer.

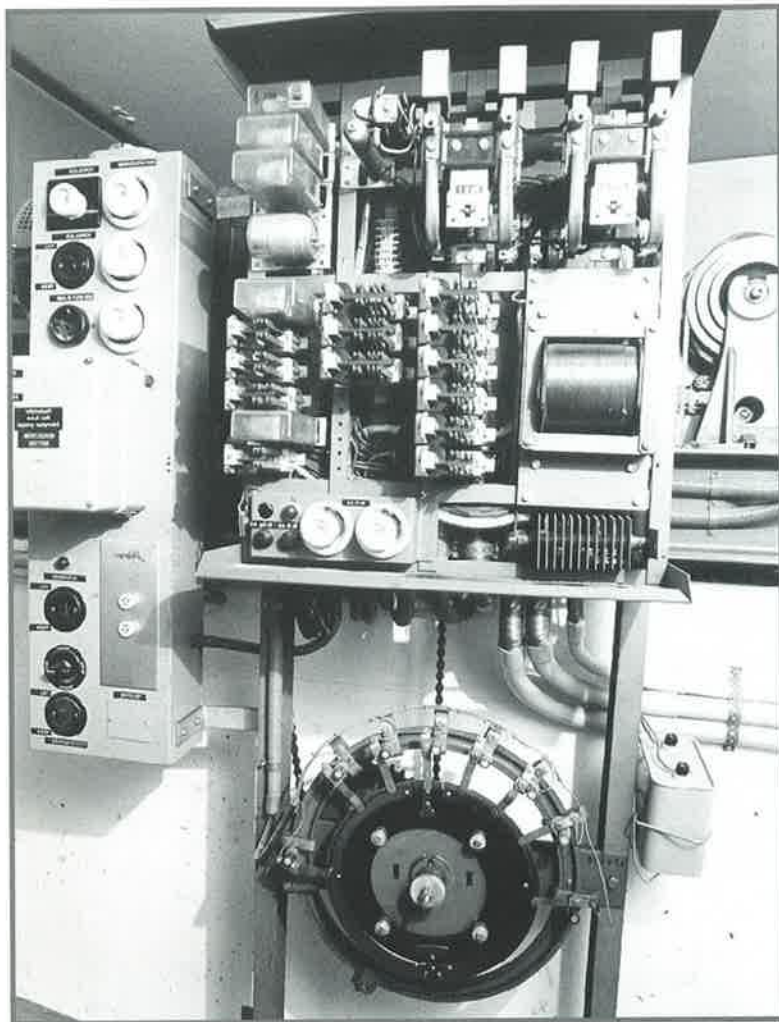
Webplats

Ibland även sajt (engelska: site). Domän och/eller värddator (webserver) ansluten till Internet. Föreningens webbplats heter www.brfmsthugget.se

World Wide Web

(WWW, webben) är en av Internets många olika tillämpningar, och den har grafiskt gränssnitt. Här hittar du alla hemsidor.





K-märkt

Denna gång har K-Märkt en liten tävling. På bilden ser du en mekanisk sak som har varit med från första början här i Masthugget.

Den ersätts nu av ett kretskort. Men: Vad föreställer bilden? Hissreparatörer och deras familjer får ej delta i tävlingen. En särskild tävling för dessa kommer senare. Sänd in ditt svar till redaktionen.

TV-NYTT

TV-MÖTE FÖR ALLA

Nu efter sommaren har TV-programmen har fått nya kanalplatser.

De flesta har lyckats programmera in kanalerna, men på äldre TV-apparater och videospelare fanns inte en del av de S-kanaler som behövdes. Därför har en del omflyttningar skett, till exempel Arte till S17, Rysk till E23 och Danmark 2 till E24.

Under oktober kommer fyra nya program att provsändas. TNT/Cartoon på kanal E45, VH-1 på E47, nya TV6 på E48 och Travel på E49.

Under oktober vill vi att du kontrollerar den tekniska kvalitén på de program som du har. Den 22 oktober kl. 19 träffas vi i Masthuggets hus och diskuterar vilka av de provsända programmen vi vill ha, samt rapporterar den tekniska kvalitén på hela utbudet. niska kvalitén på hela utbudet.

INFORMATIONSPÄRM

Under oktober månad delas en informationspärm ut till samtliga hushåll i föreningen.

I pärmen har vi samlat all information som du som medlem i föreningen kan tänkas behöva.

Du kan läsa om allt från försäkringar och ekonomi till miljöpolicy och om hur förvaltningen fungerar. Här kan du se vem som är med i styrelsen och vem som är gårdsombud. Här finns årsredovisning, stadgar och trivseregler.

Och här finns plats att efter hand lägga in kompletterande information och ersätta sådant som inte längre gäller.

Tanken är att pärmen ska bli ett levande uppslagsverk för information som rör vår förening.

Klamparegatan 3-17
Rangströmsliden 1-7



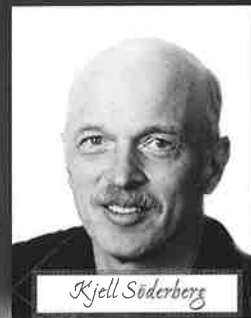
Tommie Löverdal

Fyrmästaregången 2-20
Masthuggsliden 10-22



Göran Bewert

Vaktmästaregången 1-16



Kjell Söderberg



Urban Junevik

Mattssonsliden 2-28
Studentlägenheter



Fredrik Gustavsson

Klostergången 1-13
Andra Långgatan 44-48



Walter Alfredsson

Skepparegången 2-30
Studentrum 1-16

GÅRDSUPPDELAT

Fastighetsskötarna i BRF Masthugget tar nu över ännu fler uppgifter på "sina" gårdar.

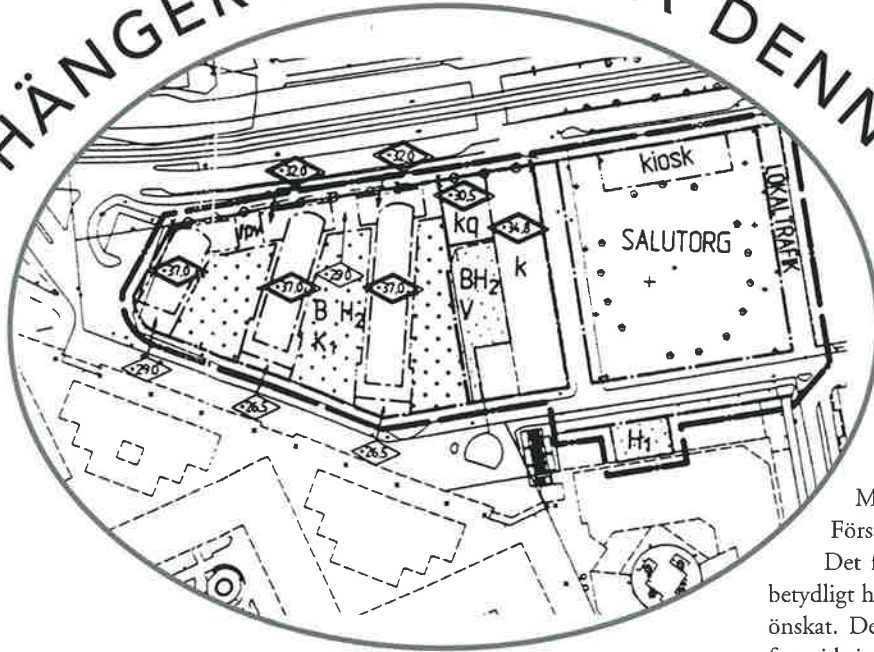
Varje gård får en gårdsansvarig, och det blir han som i första hand kommer att åtgärda de fel som anmäls.

Varje fastighetsskötare kommer att ha en brevlåda där enklare felanmälningar, som till exempel en trasig lampa, kan göras. Var du hittar den lådan står på informationstavlan i din trappuppgång.

Felanmälan kan också göras per telefon 42 43 01 på kontoret varje dag mellan 8⁰⁰ och 10⁰⁰. Övrig tid är det telefonsvarare som lyssnas av varje eftermiddag.

Om det är upptaget när du ringer kopplas samtalet vidare till en telefonsvarare. Tala in ett meddelande där så ringer Driftservice upp.

HÄNGER NI MED PÅ DENNE



HÖDEN

och en högsta totalhöjd på 34,8 meter över nollplanet jämfört med nybyggets 37,0 som högsta totalhöjd på de tvärställda byggnadskropparna. Höjden på HSB:s fastighet öster om Masthuggstorget är åtta våningar mot Första Långgatan.

Det föreslagna nya kvarteret Kostern är alltså betydligt högre än vad de boende på Mattssonsliden önskat. De och styrelsen för BRF Masthugget står fast vid sin uppfattning att de nya husen inte får bli högre än det ursprungliga kvarteret Kostern.

Nu följer en ny diskussionsomgång och dragkamp mellan fastighetsägaren, stadsbyggnadskontoret och alla berörda.

- Husen lär bli lägre när det är klart, spår Eva Carlfjord Mattsson på stadsbyggnadskontoret.

I början på nästa år är det tänkt att byggnadsnämnden ska fastställa den definitiva versionen av detaljplanen.

Det här är en plankarta över kvarteret Kostern, hämtad från förslaget till detaljplan.

På plankartan kan du se hur höga husen planeras bli. Siffrorna i romberna anger högsta totalhöjd i meter över stadens nollplan.

Översatt till våningar blir det sex våningar mot Första Långgatan.

De tvärställda huskropparna är på tre våningar intill Andra Långgatan, men trappas upp till åtta våningar.

Det kan jämföras med det befintliga ålderdomshemmet som har sex våningar mot Första Långgatan

SUSANNE SPICAR

MINI-TAXI IGEN

Det har stormat kring Mini-Taxi i sommar. Orsaken är nerskräpningen i garaget där företaget har sina bilar. Överfulla papperskorgar och drivor av skräp på golvet. Många har ringt till Felanmälan och ondgjort sig över eländet. Efter ett flertal påstötningar från förvaltningen städade Mini-Taxi upp.



MASTHUGGETS DAG

- och andra festligheter



Vi hade i alla fall tur med pommacen...





SURSTRÖMMINGSSKIVA

SURSTRÖMMING MED MANDELPOTATIS, GRÄDDFIL, HACKAD LÖK, TUNNBRÖD, VÄSTERBOTTENOST, EN KALL ÖL OCH EN ISAD NUBBE. CHRISTOPHER COLEMAN SOM BOTT I NORRLAND (HÖRS PÅ EFTERNAMNET) ARRANGERADE EN ARBETSGRUPP FÖR PROJEKTET OCH DEN 22 AUGUSTI BLEV DET FEST MED 34 DELTAGARE PÅ SKOLGÅRDEN STIGBERGSSKOLAN.



Masthuggsnytt 3-97



MASTHUGGETS DAG

ÅH EN SÅN DAG, EN SÅN UNDERBAR DAG, SOM VI KALLR
BELLA NÅNTING...
VÅR ALLDELES EGEN DAG BLEV LIKA FESTLIG SOM NÅNSIN.
SKÅDA BILDREPORTAGET, MINNS OCH NJUT...



SOPSPÅ



Sent omsider börjar vi begripa att sopsortering inte bara är ett fint/fult ord i miljöministrars munnar, utan också något som faktiskt håller på att drabba oss med alla sina för- och nackdelar. Masthuggsnytt presenterar några för- och motröster. Fortsättning följer, var så säkra...



SORTERA MERA NUMERA

Nu har källsorteringen nått vårt bostadsområde. En del av oss tycker det är besvärligt, obekvämt och en klar standardsänkning. Känslorna svallar, flera -68-själur har vaknat och protester är på gång.

Några av oss boende, kanske vi kompostpionjärer, miljö- och naturvänner, som känner till FN:s Riokonferens -92 och Agenda 21 välkomnar alla små och stora steg på väg mot kretsloppssamhället och en hållbar utveckling.

Många bäckar små... Om vi gräsrötter i brf Masthugget kan minska miljöförstöring och resursslöseri genom att bära bort främst vårt miljöfarliga avfall såsom batterier och färgrester; och till återvinning tidningar, glas och konservburkar så känns det inte alls jobbigt eller konstigt, tycker jag. De flesta av oss går väl hemifrån varje dag. Då är det lätt att ta med sig t.ex. tidningskassen och slänga i gröna återvinningstunnan utanför garaget.

Är man dessutom som jag uppvuxen på landsbygden på 50-talet, så är sopsortering alldeles naturligt och inget nytt. I slaskhinken gick potatisskal och äppelskruttar, dock inga matrester för dom åt man upp. Inget ätbart fick slängas! Använda omslagspapper, påsar och kuvert fick vi rita och skriva på, sen eldades det upp tillsammans med i köksspisens eller vedpannan. Glasburkar återanvändes för förvaring. Konservburkar och uttjänta, trasiga prylar släng-

des på soptippen, ett Klondyke för oss barn i byn.

Med det ökade välbefindandet följde också ökade avfallsmängder. På 90-talet producerar vi masthuggsbor ca 300 kg hushållssopor per år och person. Antag att vi är 1800 boende här. Det blir 540 000 kg, tänk dig lika många enliters mjölkpaket, eller 540 ton, ofantligt många säckar som våra fastighetsskötare måste bära bort varje vecka från varje soprum.

Ett tungt, tråkigt och ibland farligt jobb (kan du tänka dej att hos oss bor det superegoistiska, världsfrånvända lat-oxar/ huliganer/ anarkister, v.g. välj), som kastar glas i sopnedkasterna, allt enligt säkra källa dvs. vår fastighetsskötare.

Jag trodde inte mina öron, när han berättade det. Det har ju funnits glasigloos sen mitten av 80-talet! Att gå från tanke till handling är svårt och tar tid, vilket härmed bevisas. De flesta av oss ser i alla fall till att glasåtervinningen här i stan uppgick till 70% år -97.

Samma säkra källa rapporterade att det också slängs tidningar i våra sopnedkast! Pappersinsamling har vi ju haft sen 70-talet! Ändå uppgick tidningsåtervinningen i Göteborg till 80% år -97. Jag törs knappast tänka på hur vissa av oss gör med det miljöfarliga avfallet, går färgslattarna i avloppet eller sopnedkasterna?

Brf Masthugget är långt ifrån det första bostadsområdet som stänger sopnedkasterna. Det

FÖR

NNER ÅT FOLKET

STÄNG INTE MITT SOPNEDKAST !

På 70-talet kämpade vi för solidaritet och rättvisa. Vi stod på barrikaderna för jämlikhet och för en bättre miljö.

En del blev Gröna Vägen-aktivister och flyttade ut på landet. Andra blev kvar i stan och kämpade för ett bättre samhälle.

Kampen ebbade så småningom ut och dom styrande fick oss att tro att marknaden kunde styra hela utvecklingen. Samhället darrar under den styrande marknaden. . .

Nu vill marknaden få oss att tro att den miljömedvetne sorterar sopor. Jag sorterar gärna till viss del, men jag vägrar att sortera allt !

Tidningar kan återvinnas och bör så göras. Batterier måste sorteras för sig och glas kan jag gott gå och lägga i en glasigloo, men sedan får det räcka.

Jag vägrar att diska sardinburkar och att dela bregottburken i papper och plast och sen diska delarna i varmt vatten med diskmedel. Jag vill inte åka till jobbet med fiskspad rinnande efter armbågarna.

Jag har valt att bo i stan (jag har provat på landlivet med varm-kompost i trädgården). Jag har valt att bo i stan och jag betalar gärna några kronor för att slippa sortera mina sopor.

Jag är helt övertygad om att det är samhällsekonomiskt olönsamt att sortera sopor.

Hela problematiken bör i stället för sopsortering i de enskilda hushållen flyttas över där den hör hemma, hos producenterna.

Om man producerar förpackningar som blir vattenånga vid förbränning (och det kan man) så får vi energi från våra sopförbränningsstationer som kan värma upp bostadsområden.

har Familjebostäder redan gjort i bl. a. Högsbo med många äldre hyresgäster. Det har gått bra enligt deras fd. miljöchef Börje Lövgren. I nybyggda flerfamiljshus, t.ex Riksbyggen nr 57, i Masthugget saknas sopnedkast. Och för flickan från landet har nog sopnedkast oftast verkat artificiellt.

Beteendeförändring är alltid svårt isynnerhet om den kommer utifrån, uppifrån eller känns påtvingad. Det är en process som tar lång tid!

Idag köper Göteborgs kommun sopor ifrån andra kommuner för att få den energi som behövs för att värma upp Bergsjön och Kortedala. Sopor körs således med lastbil till vår stad. Som tack för att vi källsorterar får vi en massa bilavgaser i vår närmiljö!

En morgon såg jag 8 tunga lastbilar stå vid Kjellmansgatan och vänta på sin tur att få lasta på sorterade sopor. Sen far de runt och släpper ut bilavgaser på jakt efter sorterade sopor. Och slutligen blandas väl en del av avfallet i alla fall.

Ett jätteproblem som vi ännu inte har sett tror jag är ohyra och råttor. Jag är övertygad om att vi kommer att få se ohyra i våra kök med alla dessa påsar under diskbänken.

Jag tror tyvärr också att vi kommer att få se en och annan som inte gitter gå till rätt station med sina påsar, och att det följer råttor på det är väl allom bekant.

Redan idag ser ju vi som har lägenheter under oss att det står kvarglömda soppåsar i kallargångarna. Detta när det är så enkelt att bara ställa in påsarna i soprummen.

Jag vill bo i ett fräscht område med lite biltrafik och lite bilavgaser. Jag har valt att bo i lägenhet delvis på grund av att det är bekvämt. Jag vill kunna röra mig i området utan att det luktar skit (kompost) som det ibland gör vid svängen utanför Klamparegatan 17.

Låt producenterna ta sitt ansvar för förpackningsindustrin och låt oss konsumenter ha sopnedkast kvar!

BIMBI DAHNE WIDERBERG

När vi nu måste lära oss sopsortering så rekommenderar jag Renovas , utmärkta Källsorteringshandboken. Den skickades till alla hushåll i Göteborg förra hösten .

Om du slängt den i tidningsåtervinningen kan du ringa Gröna linjer, tel 031- 62 87 00 och få ett nytt ex.

Väl mött vid komposten!

BIRGITTA EDGREN



EXTRASTÄMMA NU!

UTNYTTJA SOPNEDKASTEN FÖR KÄLLSORTERING



Vid vår förenings information om källsortering och kompostering meddelades att sopnedkasterna skall stängas när källsortering av soporna införs.

Nyligen har i massmedia presenterats en till synes enkel, bra och billig anordning - "Sop-Hia" - för källsortering. Med denna kan sopnedkastet utnyttjas för både komposterbart avfall och restavfall. (Se artikel på sid 20, red:s anm)

Ett annat exempel: Bostadsrättsföreningen Kommerserådet nr 1 här i Göteborg, som äger sexvåningshus för 74 hushåll har bibehållit sopnedkasterna för det komposterbara avfallet. I brev till styrelsen för vår bostadsrättsförening har jag därför föreslagit att styrelsen skulle pröva möjligheten att behålla sopnedkasterna att användas för kompostavfall. Utdrag ur styrelsens svar:

Styrelsen för BRF Masthugget behandlade er skrivelse den 1998-06-08 och lämnar genom undertecknad följande svar. Att införa "källsortering" är i första hand en åtgärd för att förändra arbetsmiljön för våra fastighetsskötare som på detta sätt får mycket färre ställen att köra sopor från och till vår komprimator. Dessutom ger denna hantering vid handen att vi får väsentligt mycket mindre med sopor som skall hanteras av kommunens renhållningsbolag (Renova).

BRF Masthugget; Förvaltningen
Evert Bengtsson

Vid senare samtal med styrelseledamoten Göran Gunnarsson och förvaltaren Evert Bengtsson har jag fått reda på, att det i första hand är soptransporterna uppför en gaveltrappa intill Skepparegången nr 30 som bereder bekymmer från arbetsmiljösynpunkt.

Enligt Evert Bengtsson skall 10 "komposteringsmaskiner" placeras ut. Till dessa skall de

boende i området bära kompostavfallet.

Mattssonslidens komposteringsmaskin skall placeras på ett parkeringsdäck. Ner till denna maskin skall borras ett sopnedkast från den mellersta gården på Mattssonsliden. I detta nya sopnedkast skall vi på Mattssonsliden slänga vårt kompostavfall.

Som svar på frågor från mig har Evert Bengtsson upplyst, att det av styrelsen beslutade sättet för källsortering medför ett minskat personalbehov för sophanteringens motsvarande en anställd.

De upplysningar som jag successivt skaffat mig om den källsortering som håller på att genomföras för vårt bostadsområde har stärkt mig i min uppfattning att sopnedkasterna kan och bör användas också efter källsorteringens införande. Den av styrelsen beslutade stängningen av sopnedkasterna medför en allvarlig standardsänkning för förenings-medlemmarna. Många av oss som bor i området stressas av dubbelarbete på arbetsplats och i hem, många är gamla och en del är rörelsehindrade. Det expertråd, som någon gång lär ha getts att den rörelsehindrade skall be sina grannar om hjälp att bära bort avfallet, är inte värt att ta på allvar. Jag skulle i varje fall inte vilja vara så beroende av grannars välvilja.

Man skulle kunna säga att föreningsstyrelsen löser ett arbetsmiljö-problem (gaveltrappan på Skepparegången?) genom att ta bort en arbetsuppgift, d.v.s avfallstransporterna från de 83 soprummen. Ett annat sätt att lösa problemet är att förbättra arbetsmiljön. Byt t.ex. ut gaveltrappan på Skepparegången mot en hiss eller annan lyftanordning. Om man behåller sopnedkasterna slipper man borra ett nytt sopnedkast på Mattssonsliden. Detta bör ge ett inte oväsentligt ekonomiskt bidrag till en lyftanordning på Skepparegången.

En källsortering där man utnyttjar sopnedkasterna och som därigenom är användarvänlig

Insändare

för oss boende har långt större chans att bli effektiv än den av styrelsen planerade. 1996 års stämmobeslut anger inte hur källsorteringen ska ske.

För oss bostadsrättshavare gäller frågan om föreningen skall investera i en förbättrad arbetsmiljö, så att sopndksten kan utnyttjas eller om vi skall finna oss i en kraftig standard-sänkning.

Frågan är så viktig att vi från demokratisk synpunkt själva skall avgöra den på en extra föreningsstämma.

I avvaktan på en slutgiltig lösning på frågan bör sopndksten få utnyttjas för brännbart restavfall i de områden där källsortering genomförts.

GÖRAN CARLANDER
Lght 62, tfn 12 21 53



STYRELSEN SVARAR:

Styrelsens uppfattning är att det är angeläget att så många boende som möjligt engagerar sig och deltar i debatten om den framtid sophantering. Frågan behöver diskuteras vidare före en eventuell extra stämma med definitivt beslut om val av metod.

Vi har all respekt för de synpunkter som framförs om att införa ny teknik - men vi resonerar likadant här: först diskussion, sedan stämma.

Om den nya tekniken är överförbar till oss här i föreningen vet vi ännu inte. Utredning pågår på förvaltningen.

Styrelsen har i uppdrag av årsstämman - 94 och -95 att genomföra en fullt utbyggd källsortering för alla hushåll i föreningen.

Hittills har källsortering införts på fyra gårdar: Vaktmästargången 2-14, Vaktmästargången 1-13, Klostergången 1-13 och Skepparegången 20-30.

Principen för källsorteringen är att komposterbart avfall läggs i en större komposttrumma, papper i återvinningskärl, glas/aluminium/kar-

tong med mera i kommunens återvinningsstationer och det som blir över, restavfallet, i ett särskilt kärl i ett källsorteringsrum.

Målet är en fullt utbyggd källsortering, med minskad energiförbrukning, minskade kostnader, minskade transporter inom området och därmed minskade olycksrisker samt en bättre arbetsmiljö för fastighetsskötarna.

Eftersom vårt bostadsområde är stort och med olika förutsättningar är det styrelsens uppfattning att processen med införande av källsortering måste få ta tid.

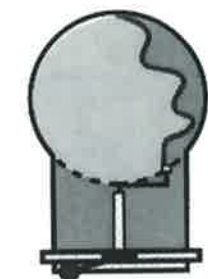
Tid för diskussion, men även tid att lära av erfarenheter. Tid för personalen att lära sig nya områden, tid för oss bekväma varelser som ofta väljer den enklaste vägen, att vänja oss.

Vi kan självklart inte invänta all utveckling av nya system för sophantering. Den processen kommer att pågå så länge det finns sopor.

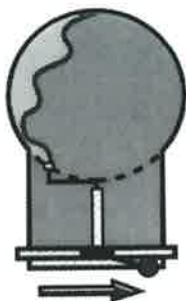
LILLEMOR SVENSSON
ordf Brf Masthugget

SOP-HIA SORTERAR

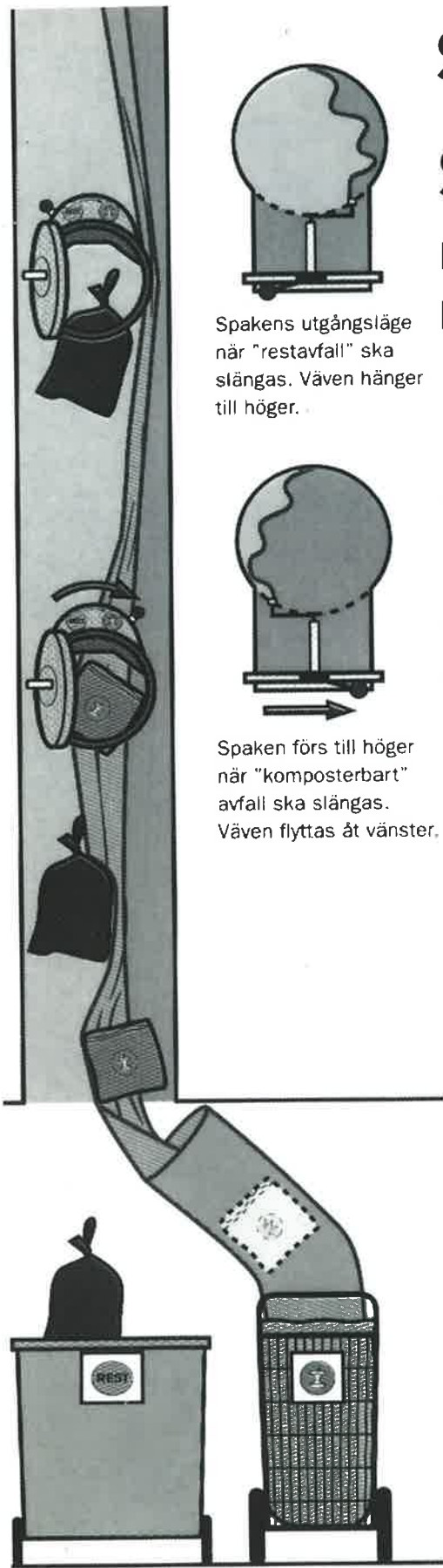
Nu är det möjligt att behålla sopnedkassen vid källsortering i flerfamiljshus. Med hjälp av en ny och enkel uppfinning är det möjligt för folk i lägenheter att kompostera utan att behöva gå ut till speciella sophus.



Spakens utgångsläge när "restavfall" ska slängas. Väven hänger till höger.



Spaken förs till höger när "komposterbart" avfall ska slängas. Väven flyttas åt vänster.



Den nya uppfinningen är rent mekanisk, och har testats sedan i våras i bostadsrättsföreningen HSB Backa.

Sopnedkastet kan användas för det dagliga hushållsavfallet, det vill säga restavfall och komposterbart avfall.

- Det här är jättebra och perfekt för oss som är lite äldre, säger Mai Andréén, som bor i föreningen och fortsätter:

- Först trodde man att det skulle lukta illa när man öppnade luckan, men det gör det inte alls.

HSB Backa ska köpa in systemet till alla sina 67 trapphus.

- Vi räknar med att den här investeringen kommer att betala sig inom fem år, säger Sven Gustafsson, ordförande i föreningen.

Föreningen nappade direkt då man insåg att man inte behöver stänga några sopnedkast, och dessutom behöver man inte behöva bygga sophus på gårdarna.

SopHia, som systemet kallas, är enkelt uppbyggt:

När man ska slänga sina vanliga sopor, de som ska brännas, gör man ingenting. Bara öppnar luckan och slänger som vanligt.

När man ska slänga sin påse med det komposterbara avfallet använder man en spak med fjädring vid luckan. Då flyttas plastväven och påsen hamnar på så sätt i en egen behållare i soprummet.

Därefter går spaken tillbaka till normalläge - det finns alltså ingen risk att fel sopor hamnar i det komposterbara.

Systemet är luktfritt för att det är öppet. Behållarna i soprummen släpper in luft till avfallet så att vätskan från matresterna kan dunsta bort.

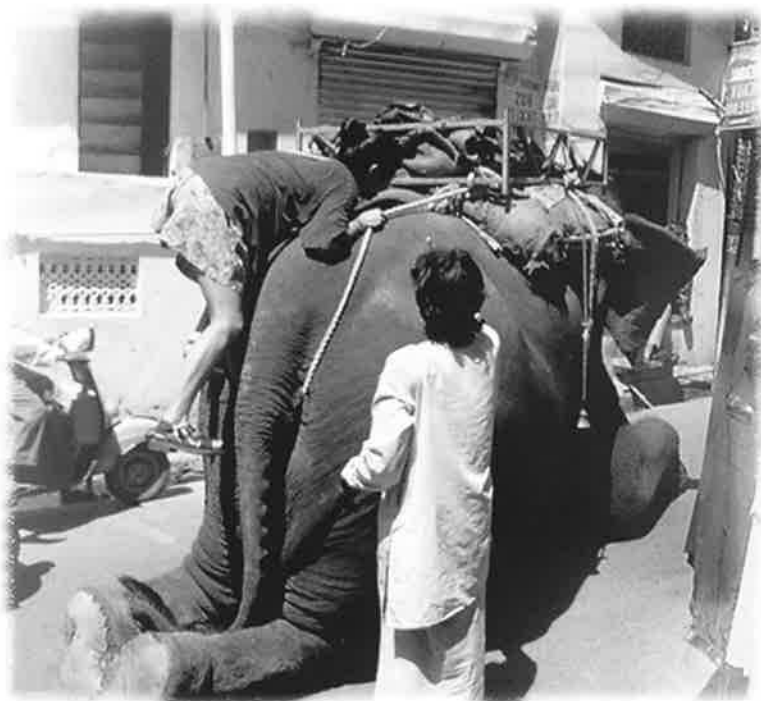
Att bygga om ett sopnedkast och soprum för att det ska passa SopHia kostar enligt uppfinnaren Lars Smedlund mindre än 20 000 kronor i vanliga låghus. Är husen högre än tre våningar blir det dyrare.

Under våren har systemet testats tillsammans med kunder och det kommunala renhållningsbolaget Renova i Göteborg.

Förutom HSB Backa har Poseidon och Bostadsbolaget beställt SopHia för att prova det i några av sina bostadshus.

HELENE LINDBERG

VAL BE RED NINGSS DAGS



Valberedningen tar tacksamt emot tips på nya namn till styrelse och revisorer!
Årsmöten blir det tisdag 24 och torsdag 26 november i Masthuggets Hus.

I den nuvarande styrelsen går mandatperioden ut för följande personer:

Ordinarie:

Lillemor Svensson (ordf)

Håkan Karlsson (v ordf)

Ulla Warodell

Suppleanter:

Cenap Turunc

Gunnar Eriksson

Revisorer:

Margareta Jansson (ordinarie)

Hans Olsson (suppl)

Övriga förtroendevalda är valda ytterligare ett år fram till årsmötet 1999:

Sekreterare

V. sekr

Ledamot

Suppleanter

Anna-Karin Eriksson

Karl-Åke Hansen

Raymond Andersson

Lone Lumbye

Göran Gunnarsson

Hör gärna av dig till valberedningen om du känner en blivande styrelseledamot eller om du själv är intresserad!

Claudia Martini-Linger
Vaktmästarg 1
tel 14 79 15

Ingemar Albertsson
Mattssonsliden 22
42 53 77

Jerre Ölund
Klampareg 17
14 63 09

Åke Strand
Rangströmsliden 5
12 53 18

MILJÖFREACKS SE HIT!



Äntligen har det bildats en miljögrupp i brf Masthugget. (De' va' ännu på tiden!)

Vi har träffats ett par gånger redan på Bo-service kontoret. En skrivelse har skickats till Trafikkontoret om trafiken runt vårt bostadsområde. Källsortering, kompostering, återvinningsplatser, energiförbrukning, miljöpolicy och miljödiplomering är ämnen som står på vår dagordning.

Vi har träffat andra boendeföreningar i Masthugget och diskuterat gemensamma angelägenheter.

Är du intresserad?

Frälsta och ofrälsta miljöfreacks är välkomna!

Ring gärna Göran Gunnarsson i styrelsen, tel 14 04 92



SALSA

Intresserad av att lära dig dansa Salsa? Vi funderar på att starta en kurs snarast. Plats: Masthuggets Hus
Tid: söndagar ca kl.18.00

Är du intresserad? Hör av dig till Sirpa, tel. 775 92 94 eller Inga-Lill, 14 34 28



Foto:Ingemar Härd

FRITT FRAM

Att annonsera i Masthuggsnytt är verkligen en "hit"! Tänk att inte själv behöva köra iväg med sina överskottsprylar, utan att få dem hämtade vid dörren och dessutom få en slant i handen!

Vi har blivit av med ett datorbord, bättre beg. slalomskidor, golfbag och fåtölj!

Nu har vi en bättre beg soffbordsmatta i mörkrött ca 200x150 cm, som bortskänkes!

Först till kvarn...

Birgitta o Ola tel 14 65 80

SÄLJES

Pojkcykel, 20", 150:-
Anna, 775 78 69, eller 0705-739 372

SÄLJES

Scanner

Umax Astra 1200
passar både Mac
och PC.

Köptes för 4000:- för
ett halvår sedan, säljes nu för 1995:-
Ingemar, 0708-651 452
epost: bad.151@brfmasthugget.se



SUMPTROLLEN



KRAFTIG VÄNSTERVIND I MASTHUGGET

HÄR ÄR VALRESULTATEN

Vänsterpartiet	22,0
Moderaterna	19,9
Socialdemokraterna	19,7
Miljöpartiet	10,8
Folkpartiet	9,7
Kristdemokraterna	7,1
KPML(r)	4,4
Centerpartiet	1,7

Så här röstade vår samhällsmedvetna majoritet, i procentsatser.

Övriga partier fick sammantaget 4,6 %, men hur dessa fördelar sig framgår tyvärr inte av Stadskansliets preliminära rapport.

Valdeltagandet i Göteborgs kommunval minskade med 8,8 % jämfört med förra valet, men de som ändå röstade gjorde som rikssvensken: de flyttade sina sympatier åt vänster. I Nya Masthugget förstärktes denna tendens än mer, samtidigt som valdeltagandet bara sjönk med 3,5 %.

Skulle BRF Masthugget styras politiskt utifrån ovanstående valresultat finge vi en delikat parlamentarisk situation: v+mp+kpml(r) samlar ihop till 37,2 % medan m+fp+c+kd får ihop 38,4 %. Det skulle göra socialdemokraterna till världens största vågmästarparti...

Skulle å andra sidan den mer troliga konstellationen v+s+mp komma till stånd finge den en betryggande majoritet om 52,5 %. Men skulle socialdemokraterna gå in i en vänsterkoalition som minoritetsparti? Det får vi aldrig veta...



BOSTADSRÄTTSFÖRENINGEN

MASTHUGGET

Anders Ocklind (foto)/ Susanne Spicar (ansv. utg.) 24 95 59

STYRELSEN
nås genom Bo-Service
tel 42 43 01

Ingemar Härd (red) 0708-651 452
Birgitta Edgren 14 65 80
Inga Sandberg 24 13 40
Bimbi Dahne Widerberg 14 95 02

REDAKTIONEN

Masthuggsnytt c/o Härd
Skepparegången 28
413 18 Göteborg

omslagsfoto: Max Ocklind